

Dossier de presse



LES RENCONTRES RÉGIONALES DE LA **RECHERCHE** & DE L'**INNOVATION**

Du **23/11** au **01/12/21**

ÉDITION #5

PLUS DE 30 ÉMISSIONS

EN PUBLIC RETRANSMISES EN DIRECT !

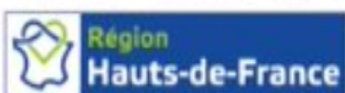


Suivez-nous : @innovationHDF #InnovHDF



www.rencontres-innovation.hautsdefrance.fr

Évènement initié et financé par



Cofinancé par



En partenariat avec



Dans la dynamique de



Animé par



Ce projet est cofinancé par l'Union européenne
au titre du Fonds européen de développement régional

L'ÉDITO



DANIEL LEÇA,
Vice-président de Région
en charge des universités,
de la recherche,
de l'innovation
et de l'Europe

Situés au cœur de plusieurs grands axes européens, les Hauts-de-France ont de nombreux atouts économiques à valoriser. **Nous sommes fiers de compter sur notre territoire des pépites entrepreneuriales capables d'innover et de fonder l'économie de demain : une économie qui allie compétitivité, respect des Hommes et de la planète.**

Pour la région des Hauts-de-France, l'enjeu est de combiner ses efforts et son ambition à ceux de l'Europe. **Cette dernière est très attentive aux prises d'initiatives sur notre territoire et son soutien reste indéfectible : de nombreux programmes européens offrent des possibilités de financements sans pareil.**

Entre 2014 et 2020, ce sont plus de 1 200 projets européens relatifs à la R&D et à l'innovation qui ont été accompagnés par l'Union européenne, représentant plus **de 700 millions d'euros de subventions reçues par les partenaires des Hauts-de-France.**

Avec cette année comme fil rouge « **L'ouverture à l'Europe : un atout majeur pour stimuler l'innovation en région !** », les Rencontres régionales de la Recherche et de l'Innovation ont pour objectif d'inciter les porteurs de projets à s'investir à l'échelle européenne. Pour l'Europe, financer les projets européens contribue à **mettre en œuvre sa stratégie pour être plus compétitive au niveau international, offrir une meilleure visibilité à la recherche et à l'innovation et pouvoir faire face aux problématiques mondiales actuelles.** Pour le porteur de projet européen, l'intérêt est sans aucun doute financier. Les fonds européens jouent un véritable rôle d'effet levier dans la mise en œuvre des projets. Au-delà, l'intérêt peut aller beaucoup plus loin... Les programmes européens en matière de recherche et d'innovation vont permettre aux porteurs de projets de constituer de nouveaux partenariats et renforcer leurs compétences. Toute la chaîne de valeur peut être concernée. Participer aux projets européens peut représenter une réelle opportunité pour développer de nouveaux marchés et donc son entreprise. Enfin, c'est aussi une occasion d'avoir une reconnaissance et d'être visible sur l'échiquier européen. **Une stratégie Gagnant-Gagnant !**

Pour accompagner le financement des projets européens, la Région s'est dotée d'une "**Smart Specialisation Strategy**" (S3) votée en février dernier pour que les dirigeants et futurs dirigeants de notre territoire trouvent les opportunités adéquates à la réalisation de leurs projets. En affirmant l'ambition de la Région, la S3 permet le développement d'un écosystème très riche pour accompagner les entrepreneurs dans leurs démarches.

Rapprocher les chercheurs et entrepreneurs, c'est donner l'opportunité de faire converger la science et les besoins socio-économiques, les découvertes scientifiques et les usages de marchés ; autant de moteurs pour l'innovation et la compétitivité des entreprises.

Les lancements des plateformes **Plug in Labs** et **Res'Hauts-de-France**, la remise des **vitrines régionales de l'industrie du futur**, les **Force Awards** sont autant de temps forts au cours de ces deux semaines de manifestations, qui appuient la dimension locale de toutes les innovations que nous soutenons et dessinent un bel avenir entrepreneurial pour notre région...

INTRODUCTION

Aujourd'hui, la Région Hauts-de-France prend une place de choix dans l'économie innovante, que ce soit par ses politiques ou ses stratégies menées sur le territoire, ses programmes et dispositifs d'accompagnement... Ses parcs d'innovation régionaux, ses pôles de compétitivité et autres clusters, ses laboratoires de recherche, universités et grandes écoles, plateformes technologiques ou encore d'entreprises forment également un écosystème d'acteurs régionaux variés.

D'après l'Insee, 4 223 des 10 550 sociétés de 10 salariés ou plus, implantées en Hauts-de-France, sont identifiées comme innovantes (40%) *. Il y a, dans notre région, un potentiel d'entreprises à emmener vers l'innovation, comme il y a matière à ce qu'elles s'organisent pour innover encore plus.

Côté R&D, la région Hauts-de-France compte quelque 10 500 chercheurs*. Côté recherche publique, ce sont 5% des effectifs nationaux de chercheurs publics qui sont localisés en région et, côté recherche privée, 3% des effectifs nationaux de chercheurs appartiennent à des entreprises régionales.

Plus de 5 000 chercheurs dans les laboratoires académiques régionaux peuvent ainsi venir renforcer la R&D dans le cadre de collaborations plus ou moins poussées avec les entreprises (thèses, projets partenariaux, équipes mixtes...).

En matière de propriété intellectuelle, ce sont 407 brevets qui ont été déposés en région en 2020, ce qui positionne les Hauts-de-France au 5^{ème} rang national (après les Régions Auvergne-Rhône-Alpes, Occitanie, Sud-PACA et Nouvelle Aquitaine)...

Pourquoi innover et quels impacts sur le territoire ? Alors que la société actuelle connaît de multiples transitions, l'innovation devient de plus en plus incontournable, apportant des solutions et des opportunités tant en termes d'emplois, de compétitivité, d'inclusion ou encore d'attractivité. Elle touche tous les secteurs d'activités que sont, par exemple, la santé, l'alimentation, le tourisme, l'agriculture, la mobilité, l'énergie... et toutes les composantes de l'entreprise, de sa création à son développement (ressources humaines, financement, technologies, marketing...).

Dans ce cadre, l'ouverture à l'Europe est plus que jamais un atout majeur pour stimuler l'innovation dans toutes ses dimensions. Relier Innovation et Europe en Hauts-de-France, c'est faire référence à des stratégies, des programmes, des financements, des dispositifs d'accompagnement, qui ont permis de concrétiser bien des projets, lesquels seront dévoilés tout au long de ces Rencontres régionales de la Recherche et de l'Innovation.

LES RRI, LE RENDEZ-VOUS ANNUEL INCONTOURNABLE DES ENTREPRISES ET DES PORTEURS DE PROJETS INNOVANTS

Une 5^{ème} édition tournée vers l'Europe

Les Rencontres régionales de la Recherche et de l'Innovation (RRI) reviennent pour la cinquième année consécutive, du 23 novembre au 1^{er} décembre 2021. Organisées à l'initiative de la Région Hauts-de-France et animées par Hauts-de-France Innovation et Développement (HDFID), les RRI sont devenues un rendez-vous annuel incontournable pour tous ceux qui veulent entreprendre et innover en Hauts-de-France. Elles s'adressent à tous les porteurs de projets, chefs d'entreprises, chercheurs, étudiants. Véritable moteur d'initiatives, générateur de collaborations et de business, l'événement accélère chaque année l'innovation sur le territoire. Ces rencontres puisent leurs richesses dans la diversité régionale en œuvrant en co-construction avec les acteurs de l'accompagnement à l'innovation.

Depuis la précédente édition, les RRI suivent un fil rouge. Cette année, elles répondent à la thématique : « L'ouverture à l'Europe : un atout majeur pour stimuler l'innovation en région ! ». Cette édition est attendue par 97% des participants de l'an dernier. En 2020, un format 100% digital et accessible en replay avait été organisé pour s'adapter aux conditions sanitaires. Cette année, ce format est une nouvelle fois adapté à l'actualité, sous forme de WEB TV, en live, avec du public.

QUAND LA RECHERCHE RENCONTRE L'INNOVATION, ÇA DONNE UN PROGRAMME RICHE EN CONTENUS, EN EXPERTISES ET EN RENCONTRES.

2 plateaux télé dédiés vous permettront d'assister aux 15 événements inédits.
Rendez-vous en visio ou en présentiel, à La Chaufferie à Tourcoing, du 23 au 25 novembre
et au Quai de l'Innovation à Amiens, les mardi 30 novembre et mercredi 1^{er} décembre.

MARDI 23 NOVEMBRE 2021

L'EUROPE, POURQUOI PAS VOUS ?

De 9h à 12h

REV3 ENERGY DAY

De 14h à 17h

BOOSTEZ LA DIFFUSION DE VOTRE INNOVATION !

De 17h30 à 19h

MERCREDI 24 NOVEMBRE 2021

INNOVATION AGROALIMENTAIRE ET VÉGÉTAL

De 9h à 12h

UNE VISION À 360° VERS L'INDUSTRIE DU FUTUR

De 14h à 17h

VITRINES INDUSTRIE DU FUTUR : UN RÉSEAU D'EXCELLENCE POUR DONNER ENVIE

De 17h30 à 19h30

JEUDI 25 NOVEMBRE 2021

COMMENT CRÉER LES RESSOURCES DE DEMAIN À PARTIR DES PROCESSUS DE RECYCLAGE ?

De 9h à 12h

DÉCOUVREZ L'OFFRE RECHERCHE EN RÉGION : UN PANEL D'OUTILS POUR INNOVER

De 14h à 17h

FORCE AWARDS : INNOVATIONS COLLABORATIVES, RÉELS LEVIERS DE COMPÉTITIVITÉ !

De 18h à 20h

MARDI 30 NOVEMBRE 2021

HAUTS DE FRANCE, LA RÉGION BIO-INSPIRÉE

De 9h à 12h

L'INNOVATION, UNE DES CLÉS DE L'AGRICULTURE DE DEMAIN ?

De 14h à 17h

LANCEMENT DE LA PLATEFORME RES'HAUTS-DE-FRANCE BUSINESS

De 17h30 à 19h30

MERCREDI 1^{er} DÉCEMBRE 2021

LA SANTÉ ET LA NUTRITION À L'ÈRE DES NOUVELLES TECHNOLOGIES







De 9h à 12h

TOURISME D'AVENIR : APPROCHE PROSPECTIVE ET NOUVELLES RÉALITÉS

De 14h à 17h

OSEZ L'ENTREPRENEURIAT !

De 17h30 à 19h

-  Agriculture / agroalimentaire
-  Santé
-  Tourisme d'avenir
-  Industrie du futur et transition bas carbone
-  Accélérer son business
-  Recherche : rester à la pointe

ZOOM SUR LES INTERVENANTS 2021



Irwin WOUTS
Directeur Innovation
Sport & Process
chez Decathlon International
Le 23/11 à 17h30



Philippe NOGUES-CUBELLES
Managing Director
de Faiveley Transport
Le 23/11 à 17h30



Guillaume DEBROSSE
Directeur général
du Groupe Bonduelle
Le 24/11 à 11h00



Jean-Yves DOISY
Directeur Général
de Vitamine T
Le 25/11 à 09h00



Jonathan STAUBER
CEO de ImaBiotech
Le 25/11 à 18h00



Jean Gabriel LEVON
Co-fondateur Ÿnsect
Le 30/11 à 17h30



Dr. Bernard DEVAUCHELLE
Président de l'Institut
Faire Faces
Le 01/12 à 09h00



Sophie LACOUR
Directrice générale
de Advanced Tourism
Le 01/12 à 14h00



Michel FRISQUE
Guide de Haute Montagne
en entreprise
Le 01/12 à 17h30

Les RENCONTRES RÉGIONALES DE LA RECHERCHE ET DE L'INNOVATION et le WORLD FORUM FOR A RESPONSIBLE ECONOMY : une programmation complémentaire.

Cette année, les deux grands temps forts BtoB de la fin d'année en Hauts-de-France ont travaillé conjointement pour offrir aux acteurs économiques une palette complète d'outils et de témoignages pour se transformer durablement. Des liens seront faits entre les deux événements pour faciliter les participations.

HDFID, FÉDÉRATEUR D'UN ÉCOSYSTÈME AU SERVICE DU DÉVELOPPEMENT ÉCONOMIQUE RÉGIONAL

Animées par HDFID, les RRI sont un rendez-vous de 5 jours qui vise à booster l'innovation en Hauts-de-France. Elles mobiliseront plus de 50 acteurs régionaux afin de sensibiliser et d'accompagner les entrepreneurs régionaux dans le développement de leurs projets innovants.

HDFID accompagne l'innovation au quotidien, en 2020, l'agence régionale a aidé à créer, développer ou consolider **13 383 emplois**, et a accompagné **534 entreprises** dans leurs projets, pour la moitié au sein de start-up et TPE.

Dans le cadre du Réseau Europe Recherche Innovation (RERI) qui rassemble 200 membres, HDFID a pour objectif de renforcer la participation des acteurs régionaux dans des projets de R&D&I européens.

C'est donc tout naturellement que le fil rouge de l'édition 2021 des RRI se concentre sur l'ouverture à l'Europe comme atout majeur pour stimuler l'innovation en région.

L'ARRIVÉE DE PLUG IN LABS



Initialement déployé à l'Ouest, puis à Paris-Saclay et en Lorraine, **le portail Plug in labs arrive en Hauts-de-France.**

Plug in labs est un service de promotion et de mise à disposition de l'expertise scientifique et technique de la recherche publique d'un territoire donné. L'objectif est une meilleure connaissance du potentiel d'innovation de la recherche académique sur le territoire, une visibilité accrue en France et à l'international et un renforcement des connexions entre entreprises et structures de recherche académiques pour multiplier les projets innovants, en facilitant en amont l'accès, en particulier pour les entreprises, aux compétences de la recherche publique. Les équipements, brevets, innovations, expertises notamment des laboratoires de recherche et des plateformes technologiques des Hauts-de-France sont ainsi accessibles en quelques clics.

Ce projet, piloté par HDFID en partenariat avec les établissements de recherche régionaux, est soutenu par la Région, l'Etat, et l'ISITE notamment, dans le cadre du Schéma Régional d'Enseignement Supérieur Recherche et Innovation.

DISPOSITIF INDUSTRIE DU FUTUR



Pour aider les entreprises à intégrer les nouvelles technologies et à adapter leur organisation, la Région a mis en place dès 2016 le programme Industrie du Futur en Hauts de France.

Ses mots clés sont : INFORMATION, CONSEIL, INVESTISSEMENT, INNOVATION.

Avec l'appui de l'agence régionale d'innovation HDFID, **la Région a ainsi financé plus de 450 missions d'expert dans les PME.**

Suite à ces missions, les entreprises mettent en place des plans d'action vers l'investissement, l'innovation ou la formation.

Trois sujets sur lesquels la Région les accompagne également, en finançant des projets collaboratifs de recherche et développement ou en mobilisant des fonds européens (programme REACT EU), qui abondent ses propres financements, pour booster l'investissement.

En 2021, ce sont ainsi plus de 23 M€ qui ont été mobilisés par la Région et l'Europe pour aider les entreprises à moderniser leur outil de production.



La **PLATEFORME RES'HAUTS-DE-FRANCE BUSINESS** qui a officiellement été lancée le 21 octobre 2021 fera l'objet d'un second coup de projecteur pour analyser les premiers retours d'expérience et partager avec les futurs utilisateurs ce qu'ils en attendent et comment ils souhaitent contribuer. Cela se déroulera le mardi 30 novembre au Quai de l'innovation à Amiens.

En partenariat avec WuDo, Res'Hauts-de-France Business est une **méta-plateforme digitale de travail collaboratif et de mise en relation** qui fédèrera les acteurs de l'économie régionale et les membres de plateformes déjà existantes (Boost French Fab, CCI Business, Plug in Labs, StarPartners...). Elle permettra ainsi d'accéder à un large annuaire composé de clients, fournisseurs et partenaires, pour échanger, collaborer et favoriser de nouvelles opportunités, le tout en ayant recours à des principes issues de l'intelligence artificielle.

TROIS NOUVELLES ENTREPRISES LABELLISÉES LABEL ID

L'année dernière, à l'occasion des Rencontres régionales de la Recherche et de l'Innovation édition 2020, Hauts-de-France Innovation Développement (HDFID) s'est associé avec AFNOR Certification, le numéro 1 français de la certification, pour créer le Label ID. Ce label vérifie et atteste le caractère innovant et durable de tout produit ou service et apporte ainsi un véritable gage de qualité et de confiance pour les futurs acheteurs. Grâce à cette labellisation, les entreprises peuvent plus facilement se distinguer et se différencier sur leur marché.

**En 2021, 50 entreprises ont sollicité le Label ID (dont plusieurs hors région), 10 l'ont obtenu : gage de la sélectivité de cette reconnaissance.
Découvrez les trois dernières solutions labellisées.**

LA BÊLE SOLUTION

Depuis 2011, La Bêle Solution propose une alternative économique et éco-responsable aux tondeuses thermiques. Après une étude et un audit du terrain et des besoins, l'entreprise met à disposition un troupeau de moutons d'avril à septembre pour l'entretien des espaces verts.

AMPMLOI

Créée en 2011, Amploi est une entreprise collaborative qui œuvre au retour à l'emploi de personnes en situation de handicap. Elle recrute ces dernières et les fait progresser via des parcours de professionnalisation pour favoriser la mobilité interne et la mobilité externe dans le reste du marché du travail.

JANUS

Spécialisé dans l'entretien et la rénovation du patrimoine bâti (menuiserie, serrurerie, vitrerie), Janus a développé depuis 2017 un tout nouvel écosystème digital afin de proposer à ses clients et salariés une plateforme de suivi de leurs demandes et chantiers, un outil digital pour les prises de côtes, un accès en temps réel aux produits en stocks, et la gestion des BPU. Cet outil est innovant pour le secteur d'activité, traditionnellement attaché au papier et au crayon. Il permet pour les entreprises du bâtiment ou tout acteur en maintenance d'assurer une traçabilité digitale de l'ensemble des interventions mais aussi d'assurer une gestion 230° de l'entreprise intégrant l'entièreté du processus, de la commande à la facturation, en traitant en aval la partie SAV. Cet ERP métier permet également la réduction de l'impact carbone par l'optimisation des tournées.

EUROPE ET INNOVATION EN HAUTS-DE-FRANCE : DE QUOI PARLE-T-ON ?

L'accompagnement de l'Europe pour accélérer l'innovation en Hauts-de-France se traduit par une stratégie régionale d'innovation (S3). Le soutien de l'Europe se concrétise notamment par une participation accrue des chercheurs, des universités et des entreprises à des programmes européens tels que Horizon Europe, le programme cadre de l'Union Européenne pour la recherche et l'innovation, Digital Europe, Innovation Fund ou encore les programmes de coopération européenne INTERREG. Les fonds européens FEDER/ FSE gérés par la Région viennent aussi financer les investissements dans le cadre du programme opérationnel régional (POR).

Entre 2014 et 2020, ce sont plus de 1 200 projets européens* relatifs à la R&D et à l'innovation qui ont été accompagnés par l'Union européenne, représentant plus de 700 millions d'euros de subventions reçues par les partenaires des Hauts-de-France.

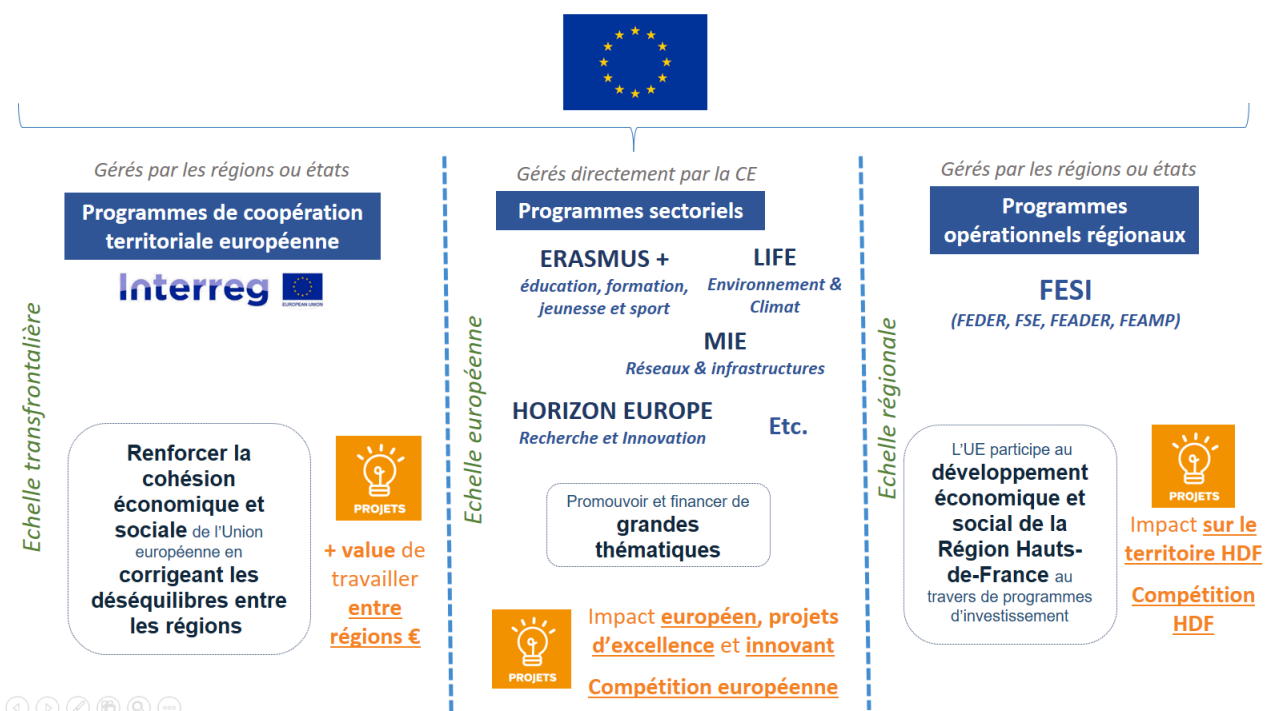
*Programmes Opérationnels (PO) Nord-Pas-de-Calais et Picardie, Horizon 2020 et INTERREG (2seas, ENO, FMA, FWF, EUROPE). Chiffres non définitifs.

De manière schématique (voir ci-dessous), trois types de programmes européens peuvent financer des projets de recherche et d'innovation en Europe :

- Les programmes opérationnels régionaux ;
- Les programmes de coopération territoriale européenne ;
- Les programmes dits « sectoriels » comme Horizon Europe.

Bien que les objectifs généraux de ces programmes soient différents, ceux-ci sont néanmoins complémentaires dans la mesure ils jouent un véritable rôle d'effet levier pour le développement de notre territoire et pour les projets portés par les acteurs de notre écosystème régional.

A ce titre, la stratégie de spécialisation intelligente est un élément essentiel pour renforcer cette complémentarité et pour permettre aux acteurs régionaux de mobiliser ces programmes de la manière la plus cohérente possible en fonction des projets qu'ils développent en Hauts-de-France.



LE PROCESSUS D'ÉLABORATION DE LA STRATÉGIE RÉGIONALE INNOVATION (RIS3)

L'Union européenne a demandé à ses régions d'élaborer une « stratégie de spécialisation intelligente » (« Smart Specialization Strategy ») pour la recherche et l'innovation : c'est la S3.

Son objectif ?

- Assurer l'allocation efficace des fonds européens visant à réduire les écarts de développement entre les régions. La S3 permet de mettre en avant les atouts spécifiques propres à une région pour établir des priorités d'investissement, de développer des projets et de pratiquer l'innovation sous toutes ses formes.
- Concentrer les investissements sur un nombre restreint de secteurs innovants pour se démarquer et être compétitif au niveau mondial.

En Hauts-de-France, la S3 2021-2027 a été votée par la Région en séance plénière du 4 février 2021.

Dans le cadre de cette stratégie régionale d'innovation, 8 pistes de spécialisation intelligente seront développées, reprenant des problématiques de transition bas carbone liées à la mission Rev3 :

AMBITION MARITIME

BIORAFFINERIES ET BIORESSOURCES DURABLES

IMAGE, CONTENUS ET MÉDIAS INTERACTIFS



ÉCONOMIE CIRCULAIRE ET NOUVELLES FONCTIONNALITÉS DES MATÉRIAUX

EFFICACITÉ ÉNERGÉTIQUE DÉCARBONÉE

INTELLIGENCE ARTIFICIELLE EMBARQUÉE

SANTÉ DE PRÉCISION ET MALADIE CIVILISATIONNELLES



TRANSITION SOCIÉTALE ET MAÎTRISE DES RISQUES

Sur la période 2021-2027, l'enveloppe Objectif Stratégique 1 représentait **346 millions d'euros**. Mais le montant des moyens mobilisés sera plus élevé, car les projets S3 mobiliseront également d'autres fonds régionaux, nationaux (plan de relance, stratégies d'accélération, Programme d'Investissement d'Avenir) et européens (appels à projets compétitifs du type Horizon Europe, Interreg).

LES ATOUTS STRATÉGIQUES DE LA RÉGION HAUTS-DE-FRANCE

UNE FAÇADE MARITIME OUVERTE SUR LE MONDE

La région Hauts-de-France a la chance d'être dotée d'un littoral, qui est un des détroits maritimes les plus fréquentés au monde. Un quart du trafic maritime mondial passe dans ce détroit, à proximité des trois ports de la région, Calais, Boulogne-sur-Mer et Dunkerque, qui jouent un rôle capital dans le paysage portuaire français. En effet, le port de Boulogne-sur-Mer est le premier port de pêche français mais aussi le premier centre européen de transformation des produits aquatiques. Le port de Calais a fait l'objet d'une immense extension après six années d'un chantier titanesque pour répondre aux évolutions du trafic transmanche. Il est aujourd'hui le 1^{er} port français de passagers et le 1^{er} port routier d'Europe continentale. De son côté, le port de Dunkerque est classé 7^{ème} port du Range nord européen qui s'étend du Havre à Hambourg et pointe également au premier rang national des ports en matière d'importation de minerais. Enfin, Eurotunnel, considéré comme un port « à sec » a accueilli 430 millions de passagers et 410 millions de tonnes de marchandise depuis 1994. Avec Eurotunnel, les trois ports des Hauts-de-France constituent la 1^{ère} façade portuaire de France.

UNE FILIÈRE SANTÉ PUISSANTE ET ORGANISÉE

L'actualité nous le démontre en ce moment, de nouveaux défis apparaissent : alimentation, maladies chroniques, risque accru de pandémie, vieillesse... La population des Hauts-de-France présente suffisamment de caractéristiques endémiques pour que l'on réponde à ces défis. La région s'appuie sur une filière « santé » puissante et organisée et des ressources académiques de tout premier plan mobilisées pour mettre au point des thérapies personnalisées adaptées. Le territoire est également doté du parc Eurasanté qui réunit à ce jour 190 entreprises et 3 600 salariés. Ces entreprises se distinguent par leurs expertises dans les domaines de l'ingénierie hospitalière, les dispositifs médicaux, la pharma-biotech, la nutrition et l'e-santé.

PRÉCURSEUR SUR LA CULTURE ET LE DIVERTISSEMENT

La région des Hauts-de-France se place à la pointe de l'audiovisuel de demain. Elle s'appuie sur des clusters dans ce domaine à l'image de la Plaine Images à Tourcoing, Arenberg Créative Mines ou encore la Serre Numérique à Valenciennes, spécialisés dans la production de contenus audiovisuels, de jeux vidéo ou encore de films d'animation. Les Hauts-de-France arborent une offre culturelle abondante à travers notamment de grands événements comme Séries Mania, Lille 3000, Lille Capitale Mondiale du Design en 2020, video mapping festival ou encore Game Camp... Autant d'événements qui font preuve du savoir-faire sur notre territoire, et qui deviennent également de vrais arguments d'attractivité touristique.

BIORAFFINERIE ET BIORESSOURCES DURABLES

Face aux grands enjeux sociétaux à savoir la lutte contre le réchauffement climatique, l'agriculture éco-responsable, l'alimentation saine, la bioéconomie offre une réponse forte et globale. La région dispose de nombreux atouts pour figurer parmi les acteurs européens incontournables en bioéconomie : richesse et diversité des ressources régionales, un tissu industriel à même de pouvoir transformer la biomasse et alimenter de nouveaux débouchés ainsi qu'une force de frappe en matière de R&D sont autant d'ingrédients nécessaires pour relever le double challenge d'assurer la transition vers une économie bas carbone et utilisatrice de carbone renouvelable.

INTELLIGENCE ARTIFICIELLE EMBARQUÉE

La technologie actuelle permet d'ores et déjà de poser des capteurs dans différents objets et process, dynamiques et mobiles, et de produire de la donnée sur leur fonctionnement et de les réguler à distance. Cette Intelligence Artificielle Embarquée transforme dès lors les produits et services, et la manière même de les produire. Cette fabuleuse possibilité de recueillir et de traiter des informations en grande quantité pose néanmoins des questions de sécurité et d'éthique.

L'Intelligence Artificielle Embarquée peut être un vecteur positif pour la région : pour le renouvellement de la production industrielle dans des secteurs clés régionaux (mobilités, santé, retail), dans le mode de production (Industrie 4.0), dans les services, et dans la manière de concevoir la ville et la e-administration.

Il s'agit néanmoins d'accompagner l'intégration de cette technologie en veillant aux dimensions éthiques et de protection (cybersécurité) pour mobiliser des forces de recherche académiques d'excellence dans les domaines scientifiques concernés.

TRANSITION SOCIÉTALE ET MAÎTRISE DES RISQUES

Face aux bouleversements en cours (climatiques, écosystémiques, sanitaires, sociaux), il est urgent de concevoir une stratégie de développement économique et sociétal qui soit respectueuse des hommes, de l'environnement et des écosystèmes ; et qui soit inclusive pour les personnes et structures les plus vulnérables. En Hauts-de-France, il s'agit d'identifier les formes de vulnérabilité sociale, en analysant à la fois leurs causes et leurs effets, en mesurant les risques encourus et en anticipant les sources nouvelles de fragilisation des populations pour les maîtriser. Ceci pour réfléchir à de nouveaux modèles de développement sociétaux et économiques et à des pistes de résilience. Un appui important dans cette démarche est à chercher dans l'innovation sociale et le développement de l'économie sociale

LES HAUTS-DE-FRANCE ENGAGÉS DANS LA TROISIÈME RÉVOLUTION INDUSTRIELLE (REV3)

L'économie circulaire et les nouvelles fonctionnalités des matériaux

Produire en prenant en compte les ressources limitées de la planète est une priorité. Cette économie des ressources concerne autant la gestion des matériaux que l'efficacité énergétique. Mais au-delà, c'est l'ensemble de l'économie productive et servicielle qui doit être revu.

Les Hauts-de-France ont un rôle particulier à jouer dans cette évolution en s'appuyant sur plusieurs points forts, à savoir :

- Un potentiel de nouvelles ressources à valoriser, qu'elles soient issues de la biomasse ou de la valorisation des déchets,
- Une production industrielle bien présente, dont il s'agit de promouvoir la transition, en réfléchissant à de nouveaux modèles de production (respectueux de la transition bas carbone).

L'efficacité énergétique décarbonée

La transition bas carbone nécessite de rendre plus efficace la production, le stockage et l'utilisation de l'énergie d'origine non fossile. Région hautement énergivore, les Hauts-de-France sont particulièrement concernés par ce sujet. Plusieurs atouts régionaux sont valorisables à savoir la possibilité de produire de l'énergie renouvelable, des pistes prometteuses en termes de stockage et un terrain d'expérimentation important concernant le transport de l'énergie, la présence d'une industrie forte (productrice de chaleur fatale et de CO²), qui permet d'expérimenter à grande échelle des problématiques d'efficacité énergétique, la capacité à concevoir des équipements économes en énergie ou encore des compétences académiques remarquables et structurées en collectif impliqué dans le transfert.

QUELQUES BONNES RAISONS DE S'ENGAGER DANS UN PROJET EUROPÉEN

“

DONNER UNE ENVERGURE EUROPÉENNE AUX PROJETS :

« Les projets européens permettent d'établir des consortiums et des projets de recherche à grande échelle. Ils donnent une envergure : on a un réel impact, on fédère les forces vives, les industriels, les chercheurs pour trouver des solutions globales. »

Ghislain TRULLENQUE,
enseignant-chercheur à l'école d'ingénieurs UniLaSalle
et coordinateur du projet MEET



RENFORCER LA CRÉDIBILITÉ

« Au-delà des financements, j'ai remarqué qu'avoir décroché ce projet nous donne une certaine crédibilité quand vous discutez avec des partenaires, notamment des scientifiques. En effet, tout le monde connaît les difficultés et le niveau d'exigence des projets européens ! »

Jean-François WEEXSTEEN,
Responsable Système d'Information – Support Innovation chez Amphenol AUXEL,
coordinateur du projet VILB



RÉPONDRE COLLECTIVEMENT AUX ENJEUX SOCIÉTAUX ACTUELS :

« Ce qui est très gratifiant et motivant est de faire partie de quelque chose de plus grand que le projet en lui-même : nous pouvons dire qu'à notre échelle, nous contribuons à la transition énergétique et à la baisse des émissions de gaz à effet de serre par l'accélération du processus de fabrication de véhicules électriques. D'autant plus que nous travaillons en "open access" : l'objectif est donc de mettre en place des outils qui pourront être utilisés par le plus d'industriels possible ! Ce type de projets d'envergure européenne permet un rayonnement international. Il est plus facile d'avoir un impact sur le domaine des constructions de véhicules électrifiés via ce réseau européen plutôt que de le faire localement en France. »

Alain BOUSCAYROL,
professeur à l'Université de Lille et coordinateur du projet PANDA

À propos

Les Rencontres régionales de la Recherche et de l'Innovation en Hauts-de-France s'inscrivent dans les dynamiques des Schémas régionaux SRDEII et SRESRI (Schéma Régional de Développement Economique, d'Innovation et d'Internationalisation et Schéma régional de l'Enseignement Supérieur, de la Recherche et de l'Innovation) en lien avec les Stratégies de Recherche Innovation pour une Spécialisation Intelligente (SRI-SI et S3), portées par l'État et la Région. Elles sont financées par la Région, avec l'intervention significative de l'Europe et des fonds FEDER. L'organisation de rencontres est animée et coordonnée par l'agence régionale de développement et d'innovation : Hauts-de-France Innovation Développement.

Programme complet et inscriptions : www.rencontres-innovation.hautsdefrance.fr

CONTACTS PRESSE

Becoming with RP Carrées Camille Michalski & Céline Hercelin
camille.michalski@becoming-group.com – 06 03 58 83 50
celine.hercelin@becoming-group.com – 06 35 86 98 40